



แนวทางการสำรวจความคิดเห็นของผู้ใช้บัณฑิต  
ของมหาวิทยาลัยเทคโนโลยีราชมงคลศรีวิชัย

มหาวิทยาลัยเทคโนโลยีราชมงคลศรีวิชัย

## สารบัญ

	หน้า
<b>บทที่ 1 บทนำ</b>	
1.1 หลักการและเหตุผล	1
1.2 วัตถุประสงค์การสำรวจ	1
1.3 ประโยชน์ที่คาดว่าจะได้รับ	1
1.4 คำนียามศัพท์เฉพาะ	2
<b>บทที่ 2 เอกสารที่เกี่ยวข้อง</b>	
2.1 การประเมินคุณภาพภายนอกกรอบสาม (พ.ศ. 2554-2558) ระดับอุดมศึกษา	3
2.2 คุณภาพบัณฑิตตามกรอบมาตรฐานคุณวุฒิระดับอุดมศึกษา	5
2.3 คุณลักษณะที่พึงประสงค์ของบัณฑิตระดับปริญญาตรี	7
<b>บทที่ 3 วิธีการสำรวจข้อมูล</b>	
3.1 เครื่องมือที่ใช้ในการสำรวจ	9
3.2 ขั้นตอนการเก็บรวบรวมข้อมูล	9
3.3 ฝั่งการดำเนินงาน	10
<b>ภาคผนวก</b>	

# บทที่ 1

## บทนำ

### 1.1. หลักการและเหตุผล

มหาวิทยาลัยเทคโนโลยีราชมงคลศรีวิชัยมีอัตลักษณ์ คือ “บัณฑิตนักปฏิบัติ” เน้นความเป็นบัณฑิตที่มีความรู้ความสามารถในทักษะปฏิบัติ ซึ่งเป็นลักษณะเด่นของนักศึกษาที่จบจากมหาวิทยาลัยมาโดยตลอด ดังนั้นมหาวิทยาลัยเล็งเห็นถึงความจำเป็นที่จะต้องมีการประเมินผลความสำเร็จของการผลิตบัณฑิต เพื่อเปิดโอกาสให้ผู้ใช้นักบัณฑิตได้แสดงความคิดเห็นและสะท้อนความต้องการให้มหาวิทยาลัยได้รับรู้ โดยการสำรวจความพึงพอใจของผู้ใช้นักบัณฑิตต่อการปฏิบัติงานและคุณลักษณะของบัณฑิตที่สำเร็จการศึกษา เพื่อเป็นข้อมูลของมหาวิทยาลัยใช้ในการวางแผนบริหารจัดการ พัฒนาการจัดการเรียนการสอนและการปรับปรุงหลักสูตร ให้สามารถผลิตบัณฑิตของแต่ละหลักสูตรตรงกับความต้องการของผู้ใช้นักบัณฑิต และสามารถจัดการเรียนการสอนให้ทันสมัยตรงกับความต้องการของผู้เรียนต่อไป

นอกจากนี้ยังเป็นส่วนหนึ่งของการประเมินคุณภาพการศึกษาของมหาวิทยาลัยโดยสำนักงานรับรองมาตรฐานและประเมินคุณภาพการศึกษา (สมศ.) ด้านการผลิตบัณฑิต ตามตัวบ่งชี้ สมศ. ที่ 2 “คุณภาพบัณฑิตปริญญาตรี โท เอก ตามกรอบมาตรฐานคุณวุฒิ ระดับอุดมศึกษา” และตัวบ่งชี้ สมศ.ที่ 16.2 ผลการพัฒนาบัณฑิตตามอัตลักษณ์ และเพื่อประเมินคุณภาพของการจัดการศึกษาตามสำนักงานคณะกรรมการพัฒนาระบบราชการ (กพร.) และคณะกรรมการการอุดมศึกษา (สกอ.)ตลอดจนการนำผลงานวิจัยมาเพื่อการพัฒนาคุณภาพการจัดการศึกษาของมหาวิทยาลัยต่อไป

### 1.2 วัตถุประสงค์การสำรวจ

1. เพื่อประเมินระดับความพึงพอใจของผู้ใช้นักบัณฑิตต่อการปฏิบัติงานและคุณลักษณะของบัณฑิตที่สำเร็จการศึกษาในปีการศึกษา โดยข้อมูลที่ได้จะนำไปใช้เป็นหลักฐานประกอบการประกันคุณภาพภายในของมหาวิทยาลัย
2. เพื่อเปรียบเทียบความพึงพอใจของผู้ใช้นักบัณฑิตภาครัฐกับภาคเอกชนต่อการปฏิบัติงานและคุณลักษณะของบัณฑิต มหาวิทยาลัยในปี การศึกษาที่ประเมิน
3. เพื่อเปิดโอกาสให้ผู้ใช้นักบัณฑิตได้แสดงความคิดเห็น และสะท้อนความต้องการให้มหาวิทยาลัยได้รับรู้

### 1.3 ประโยชน์ที่คาดว่าจะได้รับ

- 1) มหาวิทยาลัยได้ข้อมูลรายงานการวิจัย ที่แสดงข้อมูลระดับความพึงพอใจของผู้ใช้นักบัณฑิตต่อการปฏิบัติงานและคุณลักษณะของบัณฑิต กับความต้องการของผู้ใช้นักบัณฑิต
- 2) มหาวิทยาลัยทราบข้อมูลเกี่ยวกับความต้องการผู้ใช้นักบัณฑิตทั้งหน่วยงานภาครัฐกับภาคเอกชน เพื่อนำข้อมูลมาทบทวน และปรับปรุงวิธีการสอนหรือจัดกิจกรรมเสริมหลักสูตร ให้นักศึกษามีทักษะการปฏิบัติงานและคุณลักษณะของบัณฑิต ที่เป็นมาตรฐานเดียวกันทั้งในมุมมองของนายจ้าง/ผู้ใช้นักบัณฑิตทั้งหน่วยงานภาครัฐและภาคเอกชน และเป็นที่ยังพอใจของทุกองค์กรในตลาดแรงงานต่อไป

3) มหาวิทยาลัยได้ข้อมูลเพื่อใช้ประกอบการพัฒนาศักยภาพในการจัดการเรียนการสอนและการให้บริการ ให้สอดคล้องกับความต้องการของนักศึกษา และพัฒนาระบบการผลิตบัณฑิตที่มีคุณภาพตรงตามความต้องการของผู้ใช้บัณฑิต

#### 1.4 นิยามศัพท์เฉพาะ

**บัณฑิต** หมายถึง ผู้ที่สำเร็จการศึกษาระดับปริญญาตรี ในปีการศึกษา (บัณฑิตที่ได้รับการสำเร็จการศึกษาตั้งแต่วันที่ 1 มิถุนายน - 31 พฤษภาคม ในปีถัดไป)

**ผู้ใช้บัณฑิต** หมายถึง นายจ้าง ผู้ประกอบการ หัวหน้าส่วนงาน เจ้าของสถานประกอบการฝ่ายบุคคล/ตัวแทนในระดับผู้บริหารของสถานประกอบการทั้งภาครัฐและเอกชนที่มีอำนาจในการบริหาร ให้คำแนะนำตักเตือนผู้ได้บังคับบัญชาได้ หรือเป็นผู้ที่บัณฑิตทำงานเกี่ยวข้องด้วย โดยมีผู้ได้บังคับบัญชาเป็นบัณฑิตที่สำเร็จการศึกษาจากมหาวิทยาลัย

**ความพึงพอใจ** หมายถึง ความรู้สึกยอมรับ พอใจ ของผู้บังคับบัญชาต่อการปฏิบัติงานและคุณลักษณะของบัณฑิต

**คุณลักษณะของบัณฑิต** หมายถึง ลักษณะที่พึงมีในตัวบัณฑิต ตามกรอบมาตรฐานคุณวุฒิระดับอุดมศึกษาแห่งชาติ ประกอบด้วย ด้านคุณธรรมจริยธรรม ด้านความรู้ ด้านทักษะทางปัญญาด้านทักษะความสัมพันธ์ระหว่างบุคคลและความรับผิดชอบ ด้านทักษะการวิเคราะห์เชิงตัวเลข การสื่อสารและการใช้เทคโนโลยีสารสนเทศ และเป็นไปตามอัตลักษณ์ของมหาวิทยาลัย

## บทที่ 2

### เอกสารที่เกี่ยวข้อง

การสำรวจความพึงพอใจของผู้ใช้บัณฑิตต่อการปฏิบัติงานและคุณลักษณะของบัณฑิตที่สำเร็จการศึกษา จากมหาวิทยาลัยเทคโนโลยีราชมงคลศรีวิชัย ประจำปีการศึกษา ซึ่งมีเอกสารต่างๆที่เกี่ยวข้องดังนี้

- 2.1 การประเมินคุณภาพภายนอกรอบสาม (พ.ศ. 2554-2558) ระดับอุดมศึกษา
- 2.2 คุณภาพบัณฑิตตามกรอบมาตรฐานคุณวุฒิระดับอุดมศึกษา
- 2.3 คุณลักษณะที่พึงประสงค์ของบัณฑิตระดับปริญญาตรี

#### 2.1 การประเมินคุณภาพภายนอกรอบสาม (พ.ศ. 2554-2558) ระดับอุดมศึกษา

สำนักงานรับรองมาตรฐานและประเมินคุณภาพการศึกษา กำหนดประเด็นการประเมินด้านคุณภาพ บัณฑิต ประกอบด้วย ตัวบ่งชี้ที่ 2 และตัวบ่งชี้ที่ 16.2

**คุณภาพบัณฑิต** หมายถึง การที่สถาบันอุดมศึกษาดำเนินการรับนักศึกษาที่มีคุณสมบัติและจำนวนตรงตามแผนการรับนักศึกษา สอดคล้องกับเป้าหมายการผลิตบัณฑิตอย่างมีคุณภาพ และสถาบันผลิตบัณฑิตได้ตามกรอบมาตรฐานคุณวุฒิระดับอุดมศึกษาแห่งชาติ ทั้งด้านคุณธรรมจริยธรรม ด้านความรู้ ด้านทักษะทางปัญญา ด้านทักษะความสัมพันธ์ระหว่างบุคคลและความรับผิดชอบ ด้านวิเคราะห์เชิงตัวเลข การสื่อสารและการใช้เทคโนโลยีสารสนเทศ และทักษะทางวิชาชีพ รวมทั้งได้ตามคุณลักษณะที่เป็นจุดเน้นของสถาบัน กล่าวคือเป็นผู้ใช้ภาษาได้ดี ถูกต้องประพจน์ดี มีกริยามารยาทดี มีรสนิยมดี คิดตรึกตรองได้ถ่องแท้ เจริญอกงามเพราะความใฝ่รู้และความสามารถแปรความคิด เป็นการกระทำ ได้สำเร็จ เป็นผู้เรื่องปัญญา มีความสามารถในการเรียนรู้มีทักษะและภูมิปัญญาในฐานะนักวิชาการและนักวิชาชีพชั้นสูง มีทักษะในการวิจัย และมีจิตสำนึกและภูมิธรรมในฐานะพลเมืองดีของสังคมไทยและสังคมโลกตามมาตรฐานการอุดมศึกษาของชาติตามตัวบ่งชี้ดังนี้

**ตัวบ่งชี้ที่ 2** คุณภาพของบัณฑิตปริญญาตรี โท และเอก ตามกรอบมาตรฐานคุณวุฒิระดับอุดมศึกษาแห่งชาติ

#### คำอธิบาย

คุณภาพของบัณฑิตตามกรอบมาตรฐานคุณวุฒิระดับอุดมศึกษาแห่งชาติ (TQF: HEd. หรือ Thai Qualifications Framework for Higher Education) หมายถึง คุณลักษณะของบัณฑิตปริญญาตรีปริญญาโท และปริญญาเอก ตามกรอบมาตรฐานคุณวุฒิระดับอุดมศึกษาแห่งชาติที่สกอ. ระบุ โดยเป็นคุณลักษณะบัณฑิตที่พึงประสงค์ตามที่สถาบันกำหนด ครอบคลุมอย่างน้อย 5 ด้าน คือ 1) ด้านคุณธรรมจริยธรรม 2) ด้านความรู้ 3) ด้านทักษะทางปัญญา 4) ด้านทักษะความสัมพันธ์ระหว่างบุคคลและความรับผิดชอบ และ 5) ด้านทักษะการวิเคราะห์เชิงตัวเลข การสื่อสารและการใช้เทคโนโลยีสารสนเทศ รวมทั้ง TQF ตามสาขาที่ประกาศใช้ ตลอดจนสอดคล้องกับคุณลักษณะของบัณฑิตที่พึงประสงค์ที่สภาหรือองค์กรวิชาชีพกำหนดเพิ่มเติม หรือสอดคล้องกับความต้องการของผู้ใช้บัณฑิตกรณีที่เป็นวิชาชีพที่มีการเพิ่มคุณลักษณะของบัณฑิตที่เพิ่มเติมจากกรอบมาตรฐานทั้ง 5 ด้าน ต้องทำการประเมินครบทุกด้าน

## ข้อมูลประกอบการพิจารณา

ข้อมูลจากการสำรวจต้องมีความเป็นตัวแทนของผู้สำเร็จการศึกษาทั้งในเชิงปริมาณและในเชิงคุณภาพ ครอบคลุมทุกคณะ อย่างน้อยร้อยละ 35 ของจำนวนผู้สำเร็จการศึกษาในแต่ละระดับโดยมีข้อมูลประกอบการพิจารณา ดังต่อไปนี้

1. ข้อมูลที่แสดงถึงคุณภาพบัณฑิตในด้านต่างๆ ตามกรอบมาตรฐานคุณวุฒิระดับอุดมศึกษาแห่งชาติ ที่สถาบันอุดมศึกษาเป็นผู้ดำเนินการรวบรวมข้อมูลเอง โดยใช้แบบสอบถามที่กำหนดโดย สมศ. หรือรวบรวมข้อมูล โดยหน่วยงานกลางที่ สมศ. มอบหมาย
2. ข้อมูลที่แสดงถึงคุณภาพบัณฑิตจากสถานประกอบการผู้ใช้บัณฑิต หรือสถาบันที่รับบัณฑิตเข้าศึกษาต่อ
3. ข้อมูลผลการดำเนินงานด้านการผลิตบัณฑิตจากระบบฐานข้อมูลด้านการประกันคุณภาพการศึกษาระดับอุดมศึกษา (CHE QA Online System) โดยสำนักงานคณะกรรมการการอุดมศึกษา (สกอ.)

## ตัวบ่งชี้ที่ 16 ผลการพัฒนาบัณฑิตตามอัตลักษณ์ของสถาบัน

### คำอธิบาย

สถาบันอุดมศึกษา มีพันธกิจในการผลิตและพัฒนากำลังคนระดับกลางและระดับสูง การวิจัยเพื่อสร้างและพัฒนาองค์ความรู้ การบริการวิชาการแก่สังคมและการทำนุบำรุงศิลปวัฒนธรรมการจัดตั้งสถาบันอุดมศึกษา จึงหลากหลายตามวัตถุประสงค์ของสถาบันนำไปสู่การกำหนดเป้าหมายและแผนการปฏิบัติงานรวมทั้งแผนการพัฒนาคูณภาพของสถาบันแต่ละแห่งที่จะสร้างองค์ความรู้ให้สอดคล้องตามอัตลักษณ์และวัตถุประสงค์

## ตัวบ่งชี้ สมศ. ที่ 16.2 ผลการพัฒนาบัณฑิตตามอัตลักษณ์

### ข้อมูลประกอบการพิจารณา

ข้อมูลจากการสำรวจต้องมีความเป็นตัวแทนของผู้สำเร็จการศึกษาทั้งในเชิงปริมาณและในเชิงคุณภาพ ครอบคลุมทุกคณะ อย่างน้อยร้อยละ 35 ของจำนวนผู้สำเร็จการศึกษาในแต่ละระดับ โดยมีข้อมูลประกอบการพิจารณาดังต่อไปนี้

1. ปรัชญา ปณิธาน พันธกิจและวัตถุประสงค์ของสถาบัน รวมทั้งแผนกลยุทธ์ และแผนการปฏิบัติงานประจำปี ของสถาบันที่ได้รับความเห็นชอบจากสภาสถาบัน
2. แผนพัฒนาคุณภาพสถาบันในด้านต่างๆ ที่ได้รับความเห็นชอบจากสภาสถาบัน
3. รายงานผลการปฏิบัติงานประจำปี ที่ได้รับความเห็นชอบจากสภาสถาบัน ซึ่งแสดงให้เห็นถึงผลการดำเนินงานและผลสำเร็จของการดำเนินงานที่สอดคล้องกับปรัชญา วิสัยทัศน์ และพันธกิจของสถาบัน

## 2.2 คุณภาพบัณฑิตตามกรอบมาตรฐานคุณวุฒิระดับอุดมศึกษา

### 2.2.1 มาตรฐานผลการเรียนรู้แต่ละด้านของคุณวุฒิระดับปริญญาตรี

#### 1. ด้านคุณธรรม จริยธรรม

สามารถจัดการปัญหาทางคุณธรรม จริยธรรม และวิชาชีพ โดยใช้ดุลยพินิจทางค่านิยม ความรู้สึกของผู้อื่น ค่านิยมพื้นฐาน และจรรยาบรรณวิชาชีพ แสดงออกซึ่งพฤติกรรมทางด้านคุณธรรมและ จริยธรรม อาทิ มีวินัย มีความรับผิดชอบ ซื่อสัตย์สุจริต เสียสละ เป็นแบบอย่างที่ดี เข้าใจผู้อื่น และเข้าใจโลก เป็นต้น

#### 2. ด้านความรู้

มีองค์ความรู้ในสาขาวิชาอย่างกว้างและเป็นระบบ ตระหนัก รู้หลักการและทฤษฎีในองค์ความรู้ที่เกี่ยวข้อง สำหรับหลักสูตรวิชาชีพ มีความเข้าใจเกี่ยวกับความก้าวหน้าของความรู้เฉพาะด้านสาขาวิชา และตระหนักถึงงานวิจัยในปัจจุบันที่เกี่ยวข้องกับการแก้ไขปัญหาและการต่อยอดองค์ความรู้ ส่วนหลักสูตรวิชาชีพ ที่เน้นการปฏิบัติ จะต้องตระหนักในธรรมเนียมปฏิบัติกฎระเบียบ ข้อบังคับ ที่เปลี่ยนแปลงตามสถานการณ์

#### 3. ด้านทักษะทางปัญญา

สามารถค้นหาข้อเท็จจริงทำความเข้าใจและสามารถประเมินข้อมูลแนวคิดและหลักฐานใหม่ๆ จากแหล่งข้อมูลที่หลากหลาย และใช้ข้อมูลที่ได้ในการแก้ไขปัญหาและงานอื่นๆด้วยตนเอง สามารถศึกษาปัญหาที่ค่อนข้างซับซ้อนและเสนอแนวทางในการแก้ไขได้อย่างสร้างสรรค์โดยคำนึงถึงความรู้ทางภาคทฤษฎี ประสบการณ์ ทางภาคปฏิบัติ และผลกระทบจากการตัดสินใจ สามารถใช้ทักษะและความเข้าใจอันถ่องแท้ในเนื้อหาสาระทาง วิชาการและวิชาชีพสำหรับหลักสูตรวิชาชีพ นักศึกษาสามารถใช้วิธีการปฏิบัติงานประจำและหาแนวทางใหม่ในการ แก้ไขปัญหาได้อย่างเหมาะสม

#### 4. ด้านทักษะความสัมพันธ์ระหว่างบุคคลและความรับผิดชอบ

มีส่วนช่วยและเอื้อต่อการแก้ไขปัญหาในกลุ่มได้อย่างสร้างสรรค์ ไม่ว่าจะเป็นผู้นำหรือสมาชิก ของกลุ่ม สามารถแสดงออกซึ่งภาวะผู้นำในสถานการณ์ที่ไม่ชัดเจนและต้องใช้นวัตกรรมใหม่ๆ ในการแก้ไขปัญหา มีความคิดริเริ่มในการวิเคราะห์ปัญหาได้อย่างเหมาะสมบนพื้นฐานของตนเองและกลุ่ม รับผิดชอบในการเรียนรู้ อย่างต่อเนื่อง รวมทั้งพัฒนาตนเองและอาชีพ

#### 5. ด้านทักษะการวิเคราะห์เชิงตัวเลข การสื่อสาร และการใช้เทคโนโลยีสารสนเทศ

สามารถศึกษาและทำความเข้าใจในประเด็นปัญหา สามารถเลือกและประยุกต์ใช้เทคนิคทาง สถิติหรือคณิตศาสตร์ที่เกี่ยวข้องในประเด็นปัญหา สามารถเลือกและประยุกต์ใช้แนะแนวทางในการแก้ไขปัญหา ใช้เทคโนโลยีสารสนเทศในการเก็บรวบรวมข้อมูล ประมวลผล แปรความหมาย และนำเสนอข้อมูลสารสนเทศ อย่างสม่ำเสมอ สามารถสื่อสารได้อย่างมีประสิทธิภาพทั้งในการพูด การเขียน สามารถเลือกใช้รูปแบบของการนำ เสนอที่เหมาะสมสำหรับกลุ่มบุคคลที่แตกต่างกันได้ (อ้างอิง สำนักงานคณะกรรมการการอุดมศึกษา: กรอบ มาตรฐานคุณวุฒิระดับอุดมศึกษาแห่งชาติ พ.ศ. 2552)

## 2.2.2 คุณลักษณะของบัณฑิต

คำอธิบายคุณลักษณะของบัณฑิตตามกรอบมาตรฐานคุณวุฒิระดับอุดมศึกษาแห่งชาติที่กำหนดโดยสำนักงานรับรองมาตรฐานและประเมินคุณภาพการศึกษา มีดังนี้

1. **ด้านคุณธรรม จริยธรรม** หมายถึง “การพัฒนานิสัยในการประพฤติอย่างมีคุณธรรมจริยธรรม และด้วยความรับผิดชอบทั้งในส่วนตัวและส่วนรวม ความสามารถในการปรับวิถีชีวิตในความขัดแย้งทางค่านิยม การพัฒนานิสัยและการปฏิบัติตนตามศีลธรรม ทั้งในเรื่องส่วนตัวและสังคม”

1.1 คุณธรรม พฤติกรรมที่เกี่ยวข้อง เช่น

- 1) ความเมตตา กรุณา และช่วยเหลือผู้อื่น
- 2) การประกอบอาชีพด้วยความสุจริต
- 3) พูดความจริง ไม่กล่าวร้ายผู้อื่น
- 4) พิจารณาสິงต่างๆ ด้วยความยุติธรรม และถูกต้อง
- 5) อื่นๆ

1.2 จริยธรรม พฤติกรรมที่เกี่ยวข้อง เช่น

- 1) การควบคุมตนเอง
- 2) มีความซื่อสัตย์ และสุจริต ทั้งต่อตนเองและต่อผู้อื่น
- 3) มีความรับผิดชอบ
- 4) ความมีวินัย
- 5) พึ่งตนเอง
- 6) สำรวมทั้งกาย วาจา และใจ
- 7) อื่นๆ

1.3 จรรยาบรรณ พฤติกรรมที่เกี่ยวข้อง เช่น

- 1) มีความรับผิดชอบ อดทน อดกลั้น
- 2) รู้จักประหยัดทั้งส่วนตัวและส่วนรวม
- 3) มีความเสียสละ
- 4) ขยันในการทำงาน
- 5) อื่นๆ

2. **ด้านความรู้** หมายถึง “ความสามารถในการเข้าใจ การนึกคิด และการนำเสนอข้อมูล การวิเคราะห์ และจำแนกข้อเท็จจริงในหลักการ ทฤษฎี และกระบวนการต่างๆ และสามารถเรียนรู้ด้วยตนเองได้” พฤติกรรมที่เกี่ยวข้อง เช่น

- 1) ระบุความรู้ด้านทฤษฎีต่างๆ หรือความรู้ที่เป็นพื้นฐานได้
- 2) สามารถตีความ ขยายความ แปลความ ย่อความ จับใจความได้
- 3) สามารถนำความรู้เชิงทฤษฎีไปประยุกต์ในสถานการณ์ใหม่ ๆ ได้
- 4) อื่น ๆ



3. **ด้านทักษะทางปัญญา** หมายถึง “ความสามารถในการวิเคราะห์สถานการณ์และใช้ความรู้ ความเข้าใจ ในแนวคิด หลักการ ทฤษฎี และกระบวนการต่างๆ ในการคิดวิเคราะห์และการแก้ไขปัญหา เมื่อต้องเผชิญกับ สถานการณ์ใหม่ ๆ ที่ไม่ได้คาดคิดมาก่อน” พฤติกรรมที่เกี่ยวข้องเช่น

- 1) มีความคล่องแคล่วในการคิดเป็นระบบ คิดวิเคราะห์ สามารถเสนอแนะ และให้เหตุผลเพื่อการตัดสินใจ
- 2) มีความสามารถในการแก้ไขปัญหา และทำงานท่ามกลางความกดดันได้
- 3) สามารถแสวงหาความรู้ใหม่ ๆ และพัฒนาตนเองได้
- 4) อื่น ๆ

4. **ด้านทักษะความสัมพันธ์ระหว่างบุคคลและความรับผิดชอบ** หมายถึง “ความสามารถในการทำงาน เป็นกลุ่ม การแสดงถึงภาวะผู้นำความรับผิดชอบต่อตนเองและสังคมความสามารถในการวางแผนและรับผิดชอบต่อ การเรียนรู้ของตนเอง” พฤติกรรมที่เกี่ยวข้อง เช่น

- 1) ปฏิบัติงานตามขั้นตอนที่กาหนดจนงานเสร็จเรียบร้อย แม้ว่าจะมีอุปสรรคใดๆ ก็ตาม
- 2) ปฏิบัติหน้าที่ โดยไม่ละเมิดสิทธิของผู้อื่น และรับทั้งผิดและชอบจากผลการปฏิบัติของตน
- 3) มีทักษะในการทำงานเป็นทีม เพื่อบรรลุเป้าหมายของงานหรือองค์กร
- 4) ปฏิบัติตนตามกฎหมาย สัญญา และข้อตกลง
- 5) รักษาสาธารณสมบัติ
- 6) อื่นๆ

5. **ด้านทักษะการวิเคราะห์เชิงตัวเลข การสื่อสาร และการใช้เทคโนโลยีสารสนเทศ** หมายถึง “ความสามารถในการวิเคราะห์เชิงตัวเลข ความสามารถในการใช้เทคนิคทางคณิตศาสตร์และสถิติ ความสามารถในการสื่อสารทั้งการพูด การเขียน และการใช้เทคโนโลยีสารสนเทศ” พฤติกรรมที่เกี่ยวข้อง เช่น

- 1) มีความคล่องแคล่วในการใช้ตัวเลข และแปลผลวิเคราะห์ต่างๆ
- 2) มีความสามารถในการฟัง พูด อ่าน เขียน ภาษาไทย และภาษาต่างประเทศได้อย่างคล่องแคล่ว ถูกต้อง และสร้างสรรค์
- 3) มีความสามารถในการใช้คอมพิวเตอร์เพื่อการแสวงหาข้อมูล และการติดต่อสื่อสาร
- 4) อื่น ๆ

(อ้างจาก สำนักงานรับรองมาตรฐานและประเมินคุณภาพการศึกษา: คู่มือการประเมินคุณภาพภายนอก รอบสาม ระดับอุดมศึกษา ฉบับสถานศึกษา พ.ศ. 2554)

## 2.3 คุณลักษณะที่พึงประสงค์ของบัณฑิตระดับปริญญาตรี

ผู้สำเร็จการศึกษาระดับปริญญาตรี โดยทั่วไปจะมีความรู้ความสามารถอย่างน้อยต่อไปนี้

1. ความรู้ที่ครอบคลุม สอดคล้อง และเป็นระบบในสาขา/สาขาวิชาที่ศึกษา ตลอดถึงความเข้าใจในทฤษฎี และหลักการที่เกี่ยวข้อง

2. ความสามารถที่จะตรวจสอบปัญหาที่ซับซ้อนและพัฒนาแนวทางในการแก้ปัญหาได้อย่างสร้างสรรค์ จากความเข้าใจที่ลึกซึ้งของตนเองและความรู้จากสาขาวิชาอื่นที่เกี่ยวข้อง โดยอาศัยคำแนะนำแต่เพียงเล็กน้อย

3. ความสามารถในการค้นหา การใช้เทคนิคทางคณิตศาสตร์และสถิติที่เหมาะสมในการวิเคราะห์ และแก้ปัญหาที่ซับซ้อน ตลอดจนการเลือกใช้กลไกที่เหมาะสมในการสื่อสารผลการวิเคราะห์ต่อผู้รับข้อมูลข่าวสารกลุ่มต่างๆ

4. ในกรณีของหลักสูตรวิชาชีพ สิ่งสำคัญคือ ความรู้และทักษะที่จำเป็นต่อการปฏิบัติงานอย่างมีประสิทธิภาพในวิชาชีพนั้นๆ

(อ้างอิง สำนักงานคณะกรรมการการอุดมศึกษา: กรอบมาตรฐานคุณวุฒิระดับอุดมศึกษาแห่งชาติ พ.ศ. 2552)

## บทที่ 3

### วิธีการสำรวจข้อมูล

การสำรวจโดยการสุ่มตัวอย่าง เพื่อศึกษาความพึงพอใจของผู้ใช้บัณฑิตต่อการปฏิบัติงานและคุณลักษณะของบัณฑิตที่สำเร็จการศึกษาจากมหาวิทยาลัยเทคโนโลยีราชมงคลศรีวิชัยประจำปีการศึกษา ได้ดำเนินการส่งแบบสอบถามไปยังผู้ใช้บัณฑิต ได้แก่ นายจ้าง ผู้ประกอบการ หัวหน้าส่วนงาน เจ้าของสถานประกอบการ ฝ่ายบุคคล/ตัวแทนในระดับผู้บริหารของสถานประกอบการทั้งภาครัฐและเอกชนที่มีอำนาจในการบริหารให้คำแนะนำ ตักเตือนผู้ใต้บังคับบัญชาได้ โดยมีผู้ใต้บังคับบัญชาเป็นบัณฑิตที่สำเร็จการศึกษาระดับปริญญาตรี ที่ทำงานในหน่วยงาน หรือสถานประกอบการ มีขั้นตอนการสำรวจดังนี้

#### 3.1 เครื่องมือที่ใช้ในการสำรวจ

เครื่องมือที่ใช้ในการศึกษาเป็นแบบสอบถามความพึงพอใจผู้ใช้บัณฑิตต่อการปฏิบัติงานและคุณลักษณะของบัณฑิตที่สำเร็จการศึกษาจากมหาวิทยาลัยราชภัฏเชียงใหม่ ซึ่งเป็นแบบสอบถามที่กำหนดโดยสำนักงานรับรองมาตรฐานและประเมินคุณภาพ (สมศ.) ตามกรอบมาตรฐานคุณวุฒิระดับอุดมศึกษาแห่งชาติ (TQF) และตามอัตลักษณ์ของมหาวิทยาลัย แบ่งออกเป็น 4 ตอนดังนี้

**ตอนที่ 1** ข้อมูลทั่วไปของผู้ตอบแบบสอบถาม

**ตอนที่ 2** ความพึงพอใจต่อการปฏิบัติงานและคุณลักษณะของบัณฑิตที่สำเร็จการศึกษาจากมหาวิทยาลัยราชภัฏเชียงใหม่ ประกอบด้วย 5 ด้าน คือ 1. ด้านคุณธรรมจริยธรรม 2. ด้านความรู้ 3. ด้านทักษะทางปัญญา 4. ด้านทักษะความสัมพันธ์ระหว่างบุคคลและความรับผิดชอบ 5. ด้านทักษะการวิเคราะห์เชิงตัวเลข การสื่อสาร และการใช้เทคโนโลยีสารสนเทศ 6. คุณลักษณะตามอัตลักษณ์ของมหาวิทยาลัย

**ตอนที่ 3** ความต้องการบัณฑิตจากมหาวิทยาลัยเทคโนโลยีราชมงคลศรีวิชัย

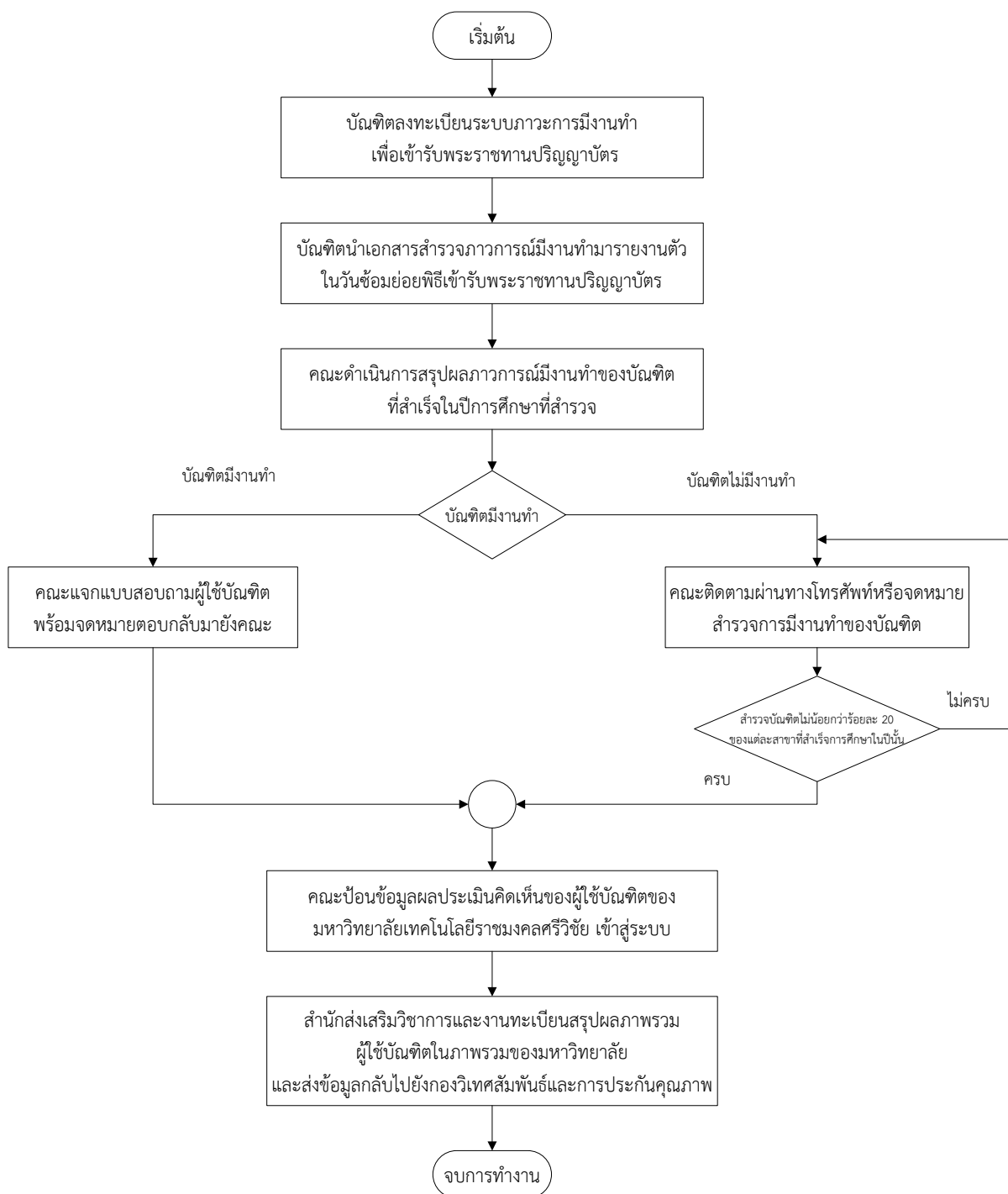
**ตอนที่ 4** ข้อเสนอแนะในการพัฒนาการปฏิบัติงานและคุณลักษณะของบัณฑิต

(ตัวอย่างแบบสอบถามในภาคผนวก)

#### 3.2 ขั้นตอนการเก็บรวบรวมข้อมูล

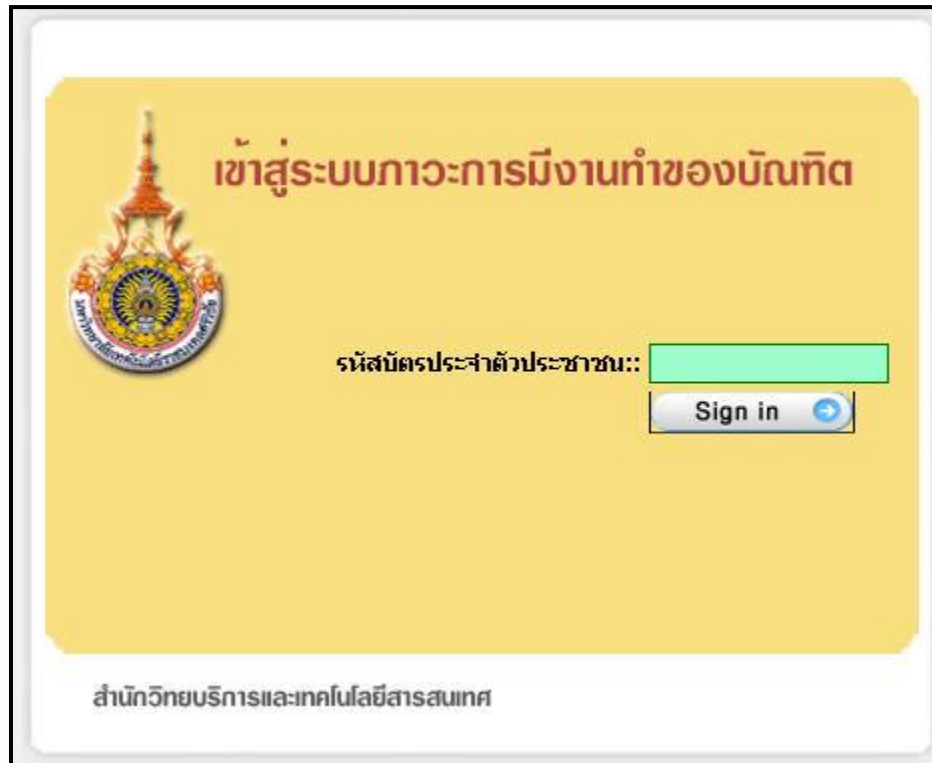
คณะรวบรวมข้อมูลที่อยู่ของหน่วยงาน สถานประกอบการที่บัณฑิตได้ทำงานอยู่จากระบบภาวะการมีงานทำของบัณฑิตที่สำเร็จการศึกษาระดับปริญญาตรีในปีการศึกษาของสำนักวิทยบริการและเทคโนโลยีสารสนเทศ โดยทางคณะจัดทำรูปแบบให้สะดวกในการจัดส่งแบบสอบถามไปยังสถานประกอบการ โดยดำเนินการจัดส่งแบบสอบถามให้ผู้ใช้บัณฑิต ที่มีที่อยู่ชัดเจน และมีระยะเวลาให้ผู้ใช้บัณฑิตตอบกลับมาตามเวลาที่กำหนด โดยกำหนดให้ไม่เกิน เดือนกุมภาพันธ์ – มีนาคม และให้ทางคณะดำเนินการป้อนข้อมูลแบบสำรวจดังกล่าวเข้าในระบบงานพัฒนาหลักสูตรและงานประกันคุณภาพของสำนักส่งเสริมวิชาการและงานทะเบียน เพื่อทางสำนักส่งเสริมวิชาการและงานทะเบียน ได้ดำเนินการสรุปข้อมูลจัดส่งงานประกันคุณภาพของมหาวิทยาลัยต่อไป

### 3.3 ฟังก์ชันดำเนินงาน




ภาคผนวก

ระบบภาวะการมีงานทำของบัณฑิตมหาวิทยาลัยเทคโนโลยีราชมงคลศรีวิชัย



เข้าสู่ระบบภาวะการมีงานทำของบัณฑิต

รหัสบัตรประจำตัวประชาชน::

Sign in 

สำนักวิทยบริการและเทคโนโลยีสารสนเทศ

<http://studentwork.rmutsv.ac.th/index.php>

ระบบกรอกข้อมูลผลประเมินความคิดเห็นผู้ใช้บัณฑิตของมหาวิทยาลัยเทคโนโลยีราชมงคลศรีวิชัย

Curriculum development and quality assurance  
งานพัฒนาหลักสูตรและงานประกันคุณภาพ สำนักส่งเสริมวิชาการและงานทะเบียน

เข้าสู่ระบบโดย : เจ้าหน้าที่ คณะวิทยาลัย  
ลงทะเบียน

แบบสอบถาม-(ผู้ใช้บัณฑิต 54) ความคิดเห็นของผู้ใช้...  
ไฟล์ แก้ไข แสดง แทรก รูปแบบ ข้อมูล เครื่องมือ ฟอรัม (1026) ความช่วยเหลือ ดูอย่างเดี๋ยวนี

fx | ประเภทเวลา

	A	B	C	D	E	F
1	ประเภทเวลา	ปีการศึกษา	ชื่อหน่วยงาน	ที่อยู่	โทรศัพท์	โทรสาร
2	5/1/2556, 13:35:41	2554	บริษัทจำกัด แอ็ดวานซ์ ซิสเต็มส์ แอนด์ ซัพพลาย	33 ม.5 ต.บางโขน อ.เมือง จ.สุราษฎร์ธานี	77292501	-

<http://regisdb.rmutsv.ac.th/regisqa/qatqf/index.php>

# แบบสอบถามความคิดเห็นของผู้ใช้บัณฑิตของมหาวิทยาลัยเทคโนโลยีราชมงคลศรีวิชัย



มหาวิทยาลัยเทคโนโลยีราชมงคลศรีวิชัย

## แบบสอบถาม

ความคิดเห็นของผู้ใช้บัณฑิตของมหาวิทยาลัยเทคโนโลยีราชมงคลศรีวิชัย

### วัตถุประสงค์

1. เพื่อสำรวจความคิดเห็นของผู้ประกอบการ/นายจ้าง ที่มีต่อบัณฑิตมหาวิทยาลัยเทคโนโลยีราชมงคลศรีวิชัย ในด้านคุณภาพของบัณฑิตตามกรอบมาตรฐานคุณวุฒิระดับอุดมศึกษาแห่งชาติ (TQF) และคุณลักษณะของบัณฑิตตามอัตลักษณ์ของมหาวิทยาลัยฯ คือ *“บัณฑิตนักปฏิบัติด้านวิทยาศาสตร์และเทคโนโลยีที่คิดเป็น ทำเป็น และใช้เป็น อย่างมีคุณธรรมและจริยธรรม”*

2. เพื่อนำความคิดเห็น/ข้อเสนอแนะของผู้ประกอบการ/นายจ้าง ไปใช้ปรับปรุงพัฒนาหลักสูตร/การเรียนการสอน การกำหนดนโยบาย/ทิศทางการดำเนินงานของมหาวิทยาลัยฯ และคุณธรรม จริยธรรมของบัณฑิต

### ส่วนประกอบของแบบสอบถาม

แบบสอบถามความคิดเห็นของผู้ประกอบการ/นายจ้างที่มีต่อบัณฑิตของมหาวิทยาลัยเทคโนโลยีราชมงคลศรีวิชัย แบ่งออกเป็น 3 ตอน คือ

- ตอนที่ 1 ข้อมูลทั่วไปของผู้ตอบแบบสอบถาม
- ตอนที่ 2 ความคิดเห็นของผู้ประกอบการ/นายจ้างที่มีต่อคุณลักษณะของบัณฑิต จำนวน 7 ด้าน
- ตอนที่ 3 ข้อเสนอแนะอื่น ๆ

ระดับความคิดเห็น กำหนดให้มี 5 ระดับคือ 1, 2, 3, 4, และ 5 โดยมีความหมายดังนี้

- |   |         |                   |      |                                   |
|---|---------|-------------------|------|-----------------------------------|
| 1 | หมายถึง | เห็นด้วยน้อยมาก   | หรือ | มีพฤติกรรมที่แสดงออกไม่บ่อยเลย    |
| 2 | หมายถึง | เห็นด้วยน้อย      | หรือ | มีพฤติกรรมที่แสดงออกไม่บ่อย       |
| 3 | หมายถึง | เห็นด้วยปานกลาง   | หรือ | มีพฤติกรรมที่แสดงออกบ่อย          |
| 4 | หมายถึง | เห็นด้วยมาก       | หรือ | มีพฤติกรรมที่แสดงออกบ่อยมาก       |
| 5 | หมายถึง | เห็นด้วยมากที่สุด | หรือ | มีพฤติกรรมที่แสดงออกบ่อยมากที่สุด |





ตอนที่ 1 ข้อมูลทั่วไปของผู้ตอบแบบสอบถาม

คำชี้แจง โปรดเติมข้อความในช่องว่างหรือทำเครื่องหมาย ✓ ลงใน  หน้าข้อความให้สอดคล้องกับสภาพความเป็นจริงเกี่ยวกับหน่วยงาน/ตัวท่าน

1. ชื่อหน่วยงาน.....  
ที่อยู่.....

โทรศัพท์..... โทรสาร..... E-Mail.....

2. ลักษณะของหน่วยงาน

- หน่วยงานราชการ  บริษัทเอกชน  รัฐวิสาหกิจ
 ธนาคาร/สถาบันการเงิน  อื่น ๆ (โปรดระบุ) .....

3. เพศ

- ชาย  หญิง

4. อายุ

- ต่ำกว่า 25 ปี  25-30 ปี  31-35 ปี
 36-40 ปี  41-45 ปี  46-50 ปี
 51-55 ปี  56-60 ปี  มากกว่า 60 ปี

5. ประสบการณ์ทำงาน

- น้อยกว่า 5 ปี  5-10 ปี  11-15 ปี
 มากกว่า 15 ปี

6. ปัจจุบันท่านดำรงตำแหน่งระดับใดในองค์กร

- เจ้าของกิจการ  ผู้บริหารของหน่วยงาน  หัวหน้าหน่วยงาน/แผนกงาน
 พนักงาน/เจ้าหน้าที่  อื่น ๆ (โปรดระบุ) .....

7. ท่านเป็นผู้ประกอบการ/นายจ้างบัณฑิตที่สำเร็จการศึกษาจากมหาวิทยาลัยเทคโนโลยีราชมงคลศรีวิชัยมาเป็นเวลานานเท่าใด

- น้อยกว่า 3 เดือน  3-6 เดือน  6-9 เดือน
 9-12 เดือน  มากกว่า 12 เดือน

8. บัณฑิตที่ทำงานกับท่านจบจากคณะ/วิทยาลัยใดของ มทร.ศรีวิชัย

- วิศวกรรมศาสตร์  บริหารธุรกิจ  ศิลปศาสตร์
 เกษตรศาสตร์  อุตสาหกรรมเกษตร  เทคโนโลยีการจัดการ
 สัตวแพทยศาสตร์  ครุศาสตร์อุตสาหกรรมและเทคโนโลยี
 สถาปัตยกรรมศาสตร์  วิทยาศาสตร์และเทคโนโลยีการประมง
 วิทยาศาสตร์และเทคโนโลยี  วิทยาลัยการโรงแรมและการท่องเที่ยว
 วิทยาลัยรัฐภูมิ  วิทยาลัยการเทคโนโลยีอุตสาหกรรมและการจัดการ
 อื่น ๆ ระบุ .....



## ตอนที่ 2 ความคิดเห็นของผู้ประกอบการ/นายจ้างที่มีต่อบัณฑิตผู้สำเร็จการศึกษาจากมหาวิทยาลัยฯ

**คำชี้แจง** กรุณาทำเครื่องหมาย ✓ ลงในช่องระดับความคิดเห็นที่ตรงกับลักษณะของบัณฑิตมากที่สุดเพียงคำตอบเดียว ท่านคิดว่าบัณฑิตที่สำเร็จการศึกษาจากมหาวิทยาลัยเทคโนโลยีราชมงคลศรีวิชัย มีคุณลักษณะ/พฤติกรรมต่อไปนี้มากน้อยเพียงใด ?

คุณลักษณะ/พฤติกรรมที่แสดงออก	ระดับ				
	5 (มากที่สุด/ บ่อยที่สุด)	4 (มาก/ บ่อยมาก)	3 (ปานกลาง/ บ่อย)	2 (น้อย/ ไม่บ่อย)	1 (น้อยมาก/ ไม่บ่อยเลย)
<b>1 ด้านคุณธรรม จริยธรรม</b>					
1. ความซื่อสัตย์สุจริต เคารพในจรรยาบรรณวิชาชีพ					
2. ความมีวินัย ตรงต่อเวลา รับผิดชอบต่อนหน้าที่					
3. ความอดทน อดกลั้น ขยัน อดทนในการทำงาน					
4. ความเสียสละ เห็นแก่ประโยชน์ส่วนรวม					
5. การประพฤติตนอยู่ในศีลธรรมอันดี					
<b>2 ด้านความรู้</b>					
6. ความรู้เชิงวิชาการทั่วไป องค์กรความรู้/ข่าวสารใหม่ๆ ทันต่อเหตุการณ์					
7. ความรู้ความสามารถ รู้ลึกในวิชาชีพ					
8. ความสามารถในการนำความรู้ที่เรียนมาประยุกต์ไปใช้ในการปฏิบัติงานได้อย่างสร้างสรรค์					
9. ความสามารถในการวิเคราะห์และแก้ไขปัญหาด้วยวิธีการที่เหมาะสมตามหลักวิชาการวิชาชีพ					
10. ความสามารถในการบูรณาการความรู้ในวิชาชีพกับความรู้ในศาสตร์อื่นๆ ที่เกี่ยวข้อง					
<b>3 ด้านทักษะทางปัญญา</b>					
11. ความสามารถในการวางแผนการทำงานได้อย่างเป็นระบบ					
12. ความสามารถในการวิเคราะห์และสรุปประเด็นปัญหาที่เกิดขึ้น					
13. ความสามารถในการแก้ปัญหาของงานได้อย่างเป็นระบบและใช้ข้อมูลประกอบการตัดสินใจ					
14. มีความคิดริเริ่มสร้างสรรค์และสามารถต่อยอดองค์ความรู้จากความรู้เดิมได้					
15. ความเป็นผู้แสวงหาความรู้เพิ่มเติม เรียนรู้ด้วยตนเองอย่างต่อเนื่อง					
<b>4 ด้านทักษะความสัมพันธ์ระหว่างบุคคล และความรับผิดชอบ</b>					
16. ความสามารถในการสื่อสารกับผู้ร่วมงานได้อย่างมีประสิทธิภาพ					
17. ความเป็นผู้นำ ผู้ริเริ่มแสดงประเด็นในการแก้ไขปัญหา พร้อมทั้งแสดงจุดยืนตามหลักวิชาการอย่างเหมาะสม					
18. ความสามารถในการปรับตัวและทำงานร่วมกับผู้อื่น ทั้งในฐานะผู้นำและผู้ตามตามที่ได้รับมอบหมายได้อย่างมีประสิทธิภาพ					
19. ความสามารถในการปรับตัวให้เข้ากับระบบงาน					
20. ความตระหนักในบทบาทและหน้าที่ที่มีต่อตนเองและสังคม					
21. มีจิตสำนึกด้านความปลอดภัยในการปฏิบัติงาน การรักษาสภาพแวดล้อม					



คุณลักษณะ/พฤติกรรมที่แสดงออก	ระดับ				
	5 (มากที่สุด/ น้อยที่สุด)	4 (มาก/ น้อยมาก)	3 (ปานกลาง/ พอ)	2 (น้อย/ ไม่พอ)	1 (น้อยมาก/ ไม่พอยเลย)
<b>5 ด้านทักษะการวิเคราะห์เชิงตัวเลข การสื่อสาร และการใช้เทคโนโลยีสารสนเทศ</b>					
22. ความสามารถในการใช้โปรแกรมคอมพิวเตอร์สำหรับการทำงานที่เกี่ยวข้องกับวิชาชีพ					
23. ความสามารถในการวิเคราะห์ สังเคราะห์ข้อมูลสารสนเทศ และประยุกต์ใช้ในการทำงาน					
24. ความสามารถในการใช้ภาษาไทยในการสื่อสารทั้งการพูด การเขียน และการสื่อความหมายโดยใช้สัญลักษณ์					
25. ความสามารถในการใช้ภาษาอังกฤษ หรือภาษาอื่นๆ ที่เกี่ยวข้องในการทำงาน					
26. ความสามารถในการใช้เทคโนโลยีสารสนเทศในแสวงหาข้อมูล/การนำเสนอ งาน/การปฏิบัติงานให้บรรลุเป้าหมาย					
<b>6 ด้านทักษะปฏิบัติ</b>					
27. ความสามารถในการนำทักษะทางด้านวิชาชีพมาปฏิบัติงานได้จริง					
28. ความสามารถในการใช้และบำรุงรักษาเครื่องมือ/อุปกรณ์ได้อย่างถูกต้องและปลอดภัย					
29. ความสามารถในการเขียนรายงานผลการปฏิบัติงานได้อย่างเหมาะสม					
30. ความสามารถในการสอนงานให้ผู้ได้บังคับบัญชาได้อย่างมีประสิทธิภาพ					
31. มีกิจนิสัยที่ดีในการปฏิบัติงาน					
<b>7 ด้านอัตลักษณ์ความเป็นบัณฑิต มทร.ศรีวิชัย</b>					
32. ความเป็นนักปฏิบัติในงานวิชาชีพ					
33. ความเชี่ยวชาญในศาสตร์วิชาชีพของตนเองและศาสตร์ที่เกี่ยวข้อง					
34. ความสามารถในการใช้ความรู้ทางด้านวิทยาศาสตร์และเทคโนโลยีเป็นฐานในการทำงาน					
35. ความสามารถในการคิดค้นแนวปฏิบัติ/นวัตกรรมใหม่ๆ ในการปฏิบัติงานให้เกิดประสิทธิภาพ					

### ตอนที่ 3 ข้อเสนอแนะอื่น ๆ

3.1 ข้อเสนอแนะเกี่ยวกับการปฏิบัติงานของบัณฑิตมหาวิทยาลัยเทคโนโลยีราชมงคลศรีวิชัย

.....

.....

.....

3.2 ข้อเสนอแนะเกี่ยวกับคุณลักษณะของบัณฑิตมหาวิทยาลัยเทคโนโลยีราชมงคลศรีวิชัย

.....

.....

.....



ขอขอบคุณอย่างยิ่งที่กรุณาใช้เวลาตอบแบบสอบถามนี้



ผู้ส่ง.....

.....  
.....  
.....

--	--	--	--	--

ผู้รับ.....

คณะบริหารธุรกิจ  
มหาวิทยาลัยเทคโนโลยีราชมงคลศรีวิชัย  
1 ถ.ราชดำเนินนอก ต.บ่อยาง  
อ.เมือง จ.สงขลา

9	0	0	0	0
---	---	---	---	---